

**Hedda Gabler** es una coproducción de **La Pavana**  
y **Teatres de la Generalitat Valenciana**  
Con el patrocinio del Ministerio de Cultura y Ajuntament de València.

Colaboran: Teatro Barakaldo, Teatro Juan Bravo de Segovia y TAMA de Aldaia

## **Reparto**

**Amparo Ferrer Báguena**  
como Hedda Gabler

**Mamen García**  
Julia Tesman

**Carlos Vicente**  
George Tesman

**Resu Belmonte**  
Elvsted

**Jaime Linares**  
Ludvorg

**Albert Forner**  
Juez Brack

## **Versión Dirección**

Rodolf Sirera  
Rafael Calatayud

**Ayudante Dirección**  
**Espacio Escénico**  
**Proyecto de escenografía**  
**Diseño de iluminación**  
**Vestuario**  
**Proyecto gráfico**  
**Realización audiovisual**  
**Coreografía**  
**Entrenamiento actoral**

Empar Canet  
Rafael Calatayud  
Tono Herrero y Aureli Doménech  
Rafael Calatayud & José Martín Márquez  
Rocio Cabedo  
Reileck  
Adolfo Muñoz  
Manel Barceló  
Isabel Rocatti

**Carpintería**  
**Pintura**  
**Confección vestuario**  
**Peluquería**  
**Jefe Técnico**  
**Técnico Audiovisuales**  
**Maquinista**  
**Regidor**  
**Transportes**  
**Material Técnico**

Fet d'Encàrrec  
Nacho Mozos  
Vicenta Marco, Felipe Alamillos, Tere, Emi, Maru  
Inma Fuentes  
José Martín Márquez  
Josep Maravilla  
Álvaro Gómez  
Aline  
Transjoma  
Same

## **LA PAVANA COMPANYIA TEATRAL**

**Dirección Artística**  
**Gerencia y producción**  
**Producción**  
**Distribución**  
**Administración**  
**Gestión Laboral**

Rafael Calatayud  
J. Alberto Fuentes  
Mayte Barbazán  
Marta Banyuls  
Xavier Diaz  
Charo Aparicio

**Agradecimientos:** Paco Sanz (Federación Tiro Olímpico C.V), Paul Weibel, Manuela Cagnazzi

## **Hedda Gabler**

Hedda Gabler es, sin duda alguna, una de las obras más apasionantes de Ibsen. El gran autor noruego crea en ella la figura de una mujer singular, cuyo corazón aspira a una vida llena de gestos sublimes, heroicos, pero que carece de la determinación necesaria para llevarlos a cabo. Aprisionada por un matrimonio al cual se ha plegado porque “era conveniente” y puesto que no halla el medio de alcanzar ese gran amor con el que sueña (el hombre al que ama, mucho más inteligente que su marido, ha acabado convertido en un alcohólico a consecuencia de la indecisión de Hedda), ahogada por el ambiente mediocre de una pequeña ciudad, como lo era por entonces Cristianía, en la que los vicios de todos son constante materia de conversación y de escándalo, y la hipocresía de la moral pequeño burguesa es la norma, Hedda Gabler sucumbirá a su propia incapacidad no ya para transformar su entorno sino para, asumiendo sus propias contradicciones, transformarse a sí misma. En palabras de Ángel Ganivet, Hedda Gabler no es una mujer «tan vulgar que se acomode a la vida rutinaria, ni su espíritu es tan elevado que se sobreponga a las rutinas; no es tan buena que se conforme con vivir modesta y honradamente, ni se atreve a ser mala por el miedo al qué dirán».

A partir de estos supuestos, y con una extraordinaria economía de elementos dramáticos, Ibsen construye, con precisión absoluta, una verdadera tragedia contemporánea, en la que la indecisión y el tedio asumen el mismo papel de la fatalidad que, en los clásicos, llevaba a los personajes a la destrucción. Hedda Gabler pertenece, en fin, a un mundo que, cuando el dramaturgo escribe su obra, en 1890, ya no existe o está en vías de extinción. Frente a la Nora de *Casa de muñecas*, que abandona su casa y su vida anterior para poder ser ella misma, Hedda, un personaje dotado, en palabras de Alberto Adell, “de la ferocidad de un animal noble, con algo de raza a extinguir” deja este mundo –en el sentido más literal del término– porque ese mundo ya no es el suyo y se siente incapaz de cambiarlo o de adaptarse.

El dramaturgo  
**ENRIK IBSEN**



Henrik Ibsen (1828-1906) publicó su última obra dramática *Cuando despertemos los muertos* en 1899, llamándola epílogo dramático. Quedó como el epílogo de su producción, la enfermedad le impidió escribir más. A lo largo de medio siglo había dedicado su vida y empeño en el arte dramático, y había conquistado una posición internacional como el dramaturgo más grande e influyente de su época.

Su vida de artista fue una larga e intensa lucha hasta alcanzar la victoria y la fama, un camino espinoso desde la pobreza hasta el éxito internacional. Pasó 27 años en el extranjero, en Italia y Alemania. Abandonó la patria cuando tenía 36 años, en 1864. Regresó a los 63 años a su hogar, Cristianía, donde falleció en 1906, a la edad de 78 años.

Henrik Ibsen venció al conservadurismo y prejuicios éticos de los críticos y el público. Más que ningún otro dio nuevas fuerzas al arte del teatro, aportando al drama burgués europeo una seriedad ética y profundidad psicológica que no había poseído desde los tiempos de Shakespeare. Ibsen contribuyó fuertemente a dar al género dramático europeo una vitalidad y una calidad artística comparables con las de las grandes tragedias griegas de la antigüedad.

En sus obras describe las personas en el ambiente burgués de su tiempo, personas que en su vida cotidiana afrontan inesperadamente una crisis profunda. Con su falta de visión y por sus acciones previas han contribuido ellos mismos a crear esta crisis. En *Hedda Gabler*, la protagonista interviene soberanamente en los destinos de otros para llevar a cabo su sueño de libertad e independencia propias. Estos ejemplos de personas que persiguen su meta, teniendo que pisar a otros irremediamente, están todos sacados de la última década de su obra. Ibsen desvela mediante un sutil análisis psicológico las fuerzas negativas en las mentes de estas personas (los llama "demonios", "ogros").

En los últimos 15 años de su obra literaria Ibsen desarrolla su maestría dialéctica y su forma dramática peculiar, en la que el realismo, el simbolismo y la profundidad psicológica convergen. Es un hecho que Freud y una serie de psicólogos han usado las descripciones de los personajes de Ibsen para ilustrar sus propias teorías o servir de fundamento para el análisis de carácter.

Justamente la distancia entre lo que desean y lo que es posible lograr es motivo tanto de lo trágico como de lo cómico en muchos casos de la vida de estos personajes. En 1875, haciendo una mirada atrás de sus 25 años como escritor, afirma que la mayor parte de lo que había escrito se había tratado sobre la "contradicción entre la capacidad y la ambición, entre la voluntad y la posibilidad". En esta relación contradictoria opinaba que "veía la tragedia y comedia de la humanidad y del individuo a la vez".

La mejor característica del procedimiento dramático de Ibsen la ha expresado en realidad él mismo, en la crítica de una obra de teatro en 1857:

*"No es la lucha consciente de ideas que pasan por nuestra mente, como tampoco sucede en la realidad; sino que lo que vemos son los conflictos humanos, y entremezclados en el trasfondo ellos, están las ideas, luchando, siniestras o victoriosas".*

*"El que me quiera entender del todo tendrá que conocer Noruega. La naturaleza grandiosa, pero severa, que rodea a las personas que viven allí en el norte, la vida solitaria, aislada — muchas de las granjas quedan muy distanciadas una de otra — les obliga a desinteresarse por los demás, y ocuparse exclusivamente de sí mismos. Por eso son introvertidos y serios, cavilan y dudan — y muchas veces pierden el ánimo. En nuestro país en una de cada dos personas hay un filósofo. Además están los inviernos largos y oscuros con niebla densa que cubren las casas — ah, ¡cuanto añoran el sol!"*

*El teatro de Ibsen ha sido plenamente aceptado en Europa y es un clásico que se sigue representado con asiduidad. En España influyó en autores como Echegaray, Benavente y especialmente en Benito Pérez Galdós. Como señalan los críticos, el público se identifica con los personajes de Ibsen y los reconoce como auténticos y cercanos. Su influencia en el drama del siglo XX es inmensa.*

## EL REPARTO



### **Amparo Ferrer Báuena**

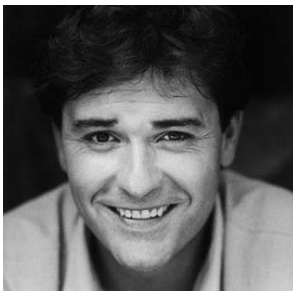
Es una de esas actrices de raza que combinan la naturalidad con la capacidad expresiva y el rigor interpretativo.

Formada en Valencia y Francia, donde residió desde 1988 hasta 1990 cuenta con una sólida trayectoria teatral y ha trabajado con directores de la talla de Carlo Bosso, John Strasberg, Carles Alfaro, Michel Pruner, Yves Nef y Rafael Calatayud entre otros y compañías como Moma Teatre, Tag

de Venecia, Teatre du Trente, Centre Dramàtic, etc. Ésta será la quinta ocasión en la que la actriz colabora con La Pavana, asumiendo uno de los que sin duda será uno de los mayores retos de su carrera.

### **Albert Forner**

A este experimentado actor valenciano lo podemos ver tanto en la pequeña pantalla (Médico de familia, Periodistas, El Comisario, Autoindefeïnits), como en el cine (ha trabajado, por ejemplo, para Mario Camus, Ventura Pons o Sígfrid Monleón). En el teatro ha trabajado bajo la dirección de Rafael Calatayud, Albert Boadella, Carles Alfaro y Vicente Molina Foix entre otros. Su rigurosidad y profesionalidad hacen de Albert un referente de los actores valencianos.



### **Jaime Linares**

El actor valenciano Jaime Linares trabaja tanto en el teatro, como en el cine, la televisión y la publicidad. En la televisión lo hemos podido ver en la serie Policías, Miguel Hernández, Severo Ochoa,... En el teatro Jaime ha trabajado para Joaquín Vida, Manuel Gil, Carles Sanjaime, y Edward Wilson entre otros. Del cine hay que remarcar *La hija del perfumero* (dir. Antonio Fontales), *Fiesta* (dir. Pierre Boutron), y *Los peores años de nuestra vida* (dir. Emilio Martínez Lázaro).



### **Carlos Vicente**

Carlos Vicente compaginó sus estudios de interpretación con los de psicología. Dentro de su trayectoria profesional destacan *In.Somni* y *Accions* presentadas en el Festival Grec de Barcelona, *Comeme el Coco Negro* de La Cubana y *La Corte del Faraón* de Manuel Solás. Interpretó junto a Emilio Gutiérrez Caba el personaje de “el actor” en una gira

que recorrió toda España con el espectáculo *La mujer de negro* de La Pavana.

Carlos es un rostro habitual de TV3 donde ha sido presentador de un programa cultural de emisión diaria y en varias de las más emblemáticas series de esa cadena.



### **Resu Belmonte**

Resu ha compaginado su trabajo en cine y en televisión en series como *El Comisario*, *Moncloa Digame*, *Plats Bruts* entre otras, con una intensa actividad teatral. Ha trabajado con directores como Konrad Schiedrich, Laura Freijo, Adolfo Marsillach, Tamzin Townsend, etc.

Sus inquietudes artísticas también han orientado su trabajo hacia el mundo de la música como compositora y cantante.



### **Mamen García**

Actriz, cantante, pianista, compositora... Esta notable valenciana no ha dejado de sorprendernos con cada uno de sus trabajos. Tras una extensa carrera como intérprete y compositora, con varios CD editados y más de 50 temas musicales registrados, el carácter de Mamen la arrastró hacia lo que, en su caso, era inevitable; convertirse en

actriz. Terreno en el que ha demostrado su enorme valía tanto en comedias, montajes dramáticos y como intérprete de algunos de los musicales más sonados de la cartelera de Madrid y Barcelona. Mamen obtuvo el Premio a la Mejor Interpretación otorgado por la Generalitat Valenciana por su trabajo en una polémica pieza de Christopher Durang que dirigió Rafael Calatayud. Esta valenciana ha mostrado siempre una particular sensibilidad a la hora de abordar cualquiera de sus trabajos.

Dirección escénica  
**Rafael Calatayud**



Rafael Calatayud, autor, actor y director de escena, nació en Valencia en 1955. Es licenciado por la Escuela Superior de Arte Dramático de Valencia y ejerce como director artístico, desde 1983, año de su fundación, de la compañía teatral La Pavana.

Ha dirigido más de una treintena de montajes de autores clásicos y contemporáneos como Molière, Tennessee Williams, Joe Orton,

Pergolesi, Jardiel Poncela, Eugène Labiche, Christopher Durang, Tom Stoppard, Michael Frayn etc. para su propia compañía. También ha trabajado en colaboración con el Centre Dramàtic de la Generalitat Valenciana, El Teatre Lliure, Centre Teatral Sala Escalante, Espai Moma, etc.

Entre sus montajes cabe destacar, por su enorme éxito y repercusión, *La mujer de negro* que alcanzó la cifra de más de 700 representaciones por toda España, incluidas temporadas en Madrid y Barcelona.

Como actor ha trabajado en teatro bajo la dirección de Antonio Díaz Zamora, Alfredo Arias, Alexander Herold, Edison Valls, Juli Leal y Carles Alfaro entre otros. También ha trabajado como actor y director de casting en cine y en televisión.

Sus montajes han sido galardonados en diecisiete ocasiones y han obtenido el reconocimiento de prestigiosos premios teatrales: Premios Generalitat Valenciana, Premios Max, Premios de la Unión de Actores, Premios Turia, Premio de la Crítica, Premios de la Asociación Independiente de Teatro de Alicante, etc.



## SOBRE *HEDDA GABLER*

Rafael Calatayud

“Ibsen es uno de esos eternos autores de lectura obligada para todos aquellos que amamos el arte dramático. Cuando realizas una lectura sabiendo que *Hedda Gabler* va a ser tu próximo montaje, uno lee de otra manera, tratando de indagar y de encontrarse cara a cara con la intimidad de cada uno de los personajes que participan en este drama psicológico. A modo de confesión, te van hablando de cómo se sienten, qué es lo que piensan y qué está sucediendo entre ellos, aunque en ocasiones, lo que te cuenten sea tan demoledor y terrible como apasionante. A través de ese calidoscopio vas descubriendo las formas, el color, la luz, las imágenes, la textura, así como todas las aristas posibles que dibujan el perfil dramático de cada personaje.

La profundidad psicológica, la lucidez en el análisis y el fuerte valor simbólico de todo lo que acontece en sus dramas hacen que la obra de Ibsen esté plenamente vigente en la actualidad. En el caso de *Hedda Gabler*, me sorprende no solo por el hecho argumental en sí, sino por la rotundidad y la valentía al plantear el drama sin ningún tipo de concesión, mostrándonos los rincones más oscuros del alma humana. Y lo hace de tal forma que incluso cuesta creer que se escribiera en la época que se escribió, adelantándose en el tiempo a todo el desarrollo posterior de la psicología y las ciencias sociales.

Hedda, La aristocrática hija del capitán Gabler, es una figura compleja, contradictoria. Juega constantemente, de manera destructiva con lo que le gustaría ser pero nunca se atreverá a vivir. Ella me confesó en secreto y apasionadamente que le gustaría salir de esa jaula donde como un felino hambriento se encuentra encerrada esperando que alguien entre para devorarlo. Esta imagen es la que me sugirió el espacio. Un cuadrilátero, lo más parecido a un ring de boxeo. Huyendo del realismo y con la absoluta seguridad de que todo lo que acontece en Hedda Gabler es traducible a un lenguaje simbólico que está presente en la propia escritura. El podium es el lugar de Hedda. Adentrarse en su espacio atravesando las cuerdas significa exponerse a un combate de consecuencias imprevisibles.”

## LA PAVANA

### Currículum

#### *Supongamos que no he dicho nada,*

Boris Vian, André Gide, Muñoz Seca y Arniches 1983.

#### *Hotel Temporal*

de Rafael Calatayud 1985.

#### *El Buho y la Gata*

Bill Manhoff y Joan Cerveró 1989.

#### *Escápate conmigo, monstruo*

Mique Beltrán y Joan Cerveró 1990.

#### *Estimat Mentider*

Jerome Kilty 1991.

#### *La Dona de Negre*

Susan Hill y Stephen Mallatratt 1991.

#### *Pánico Contenido*

Clare McIntyre 1993.

#### *El médico a palos*

Moliere 1994.

#### *Función para dos personajes*

Tennessee Williams 1995.

#### *Las manos negras*

Eugène Labiche y Joan Cerveró 1996.

#### *Vertedero*

Paco Zarzoso y Rafael Calatayud 1997.

#### *Titanic*

Christopher Durang 1998.

#### *La mujer de negro*

Susan Hill y Stephen Mallatratt 1998.

#### *Algo auténtico*

Tom Stoppard 2000.

#### *El Milagro de Anna Sullivan*

William Gibson i Rodolf Sirera 2001.

#### *Alarmas & excursiones*

Michael Frayn 2002.

#### *La Ópera de 4 Notas*

Tom Johnson 2002.

#### *A ras del cielo*

Juan Luis Mira 2002.

#### *Hedda Gabler*

Henrick Ibsen 2004

#### *Terapias*

Christopher Durang 2005

## Premios

- 1985 Premis Teatral Diputació de València  
*Hotel Temporal*
- 1990 Premis AITA Mejor Interpretación  
Ángela Castilla por *El Mussol i la Gata*
- 1992 Premis Generalitat Valenciana Mejor Actriz  
Isabel Rocatti por *Estimat Mentider*
- 1992 Premis Generalitat Valenciana Mejor Actor  
Pep Cortés por *Estimat Mentider*
- 1992 Premis Generalitat Valenciana Mejor Dirección  
Rafael Calatayud por *La Dona de Negre*
- 1992 Premi Turia Mejor Contribución Teatral  
*La Dona de Negre*
- 1993 Premis AITA Mejor Espectacle  
*La Dona de Negre*
- 1993 Premio Turia Mejor Contribución Teatral  
*Pánico Contenido*
- 1995 Premis Generalitat Valenciana Actriz  
Ángela Castilla *Función para dos personajes*

- 1995 Premis AITA Actor  
Toni Misó por *Función para dos personajes*
- 1996 Premis Generalitat Valenciana Vestuario  
Rocio Cabedo por *El metge a garrotades*
- 1996 Premis de la Crítica Valenciana  
Carles Pons por *Les mans negres*
- 1999 Premis Turia a la Mejor Contribución Teatral  
Emilio G. Caba y J de Juan por *La Mujer de Negro*
- 2000 Premio de la UNION DE ACTORES al Mejor Actor  
Emilio Gutiérrez Caba por *La Mujer de Negro*
- 2000 Nominación Premis MAX  
Emilio Gutiérrez Caba por *La Mujer de Negro*
- 2001 Premis de la Crítica Valenciana  
Cristina Plazas por *Algo Auténtico*
- 2004 Premio de La cartelera de Levante-emv  
*Hedda Gabler*  
La Pavana Companyia Teatral
- 2004 Nominación Premio MAX Espectáculo Revelación  
*Hedda Gabler*



**L A P A V A N A**  
C O M P A N Y I A  
T E A T R A L

**Dirección artística**  
Rafael Calatayud

**Gerencia y producción**  
J. Alberto Fuentes

**Producción**  
Mayte Barbazán

**Distribución**  
Marta Bañuls

**Administración**  
Xavier Diaz

**Gestión Laboral**  
Charo Aparicio

Plaça de l' Autor, sn  
46003 Valencia

**Tel. 963155393 Fax 963155395**

e-mail: [info@lapavana.com](mailto:info@lapavana.com)  
**[www.lapavana.com](http://www.lapavana.com)**

**La Pavana es una compañía concertada con:**  
Teatres de la Generalitat Valenciana, Ministerio de Cultura y Ayuntamiento de Valencia